

Návod na obsluhu

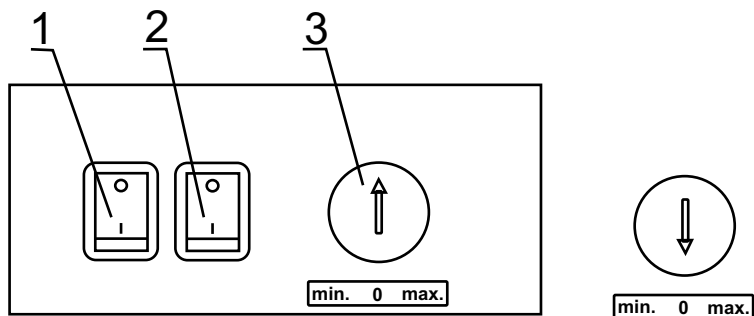
Ovládání

1/ Pro **zapnutí** zařízení musíme přepnout hlavní vypínač do polohy **I**. Pro **vypnutí** zařízení musíme přepnout hlavní vypínač do polohy **0**.

2/ Pro **zapnutí** osvětlení u modelů WP musíme přepnout vypínač osvětlení do polohy **I**. Pro **vypnutí** osvětlení musíme přepnout vypínač osvětlení do polohy **0**. Doporučujeme v rámci úspory energie vypínat osvětlení skříně a reklamního panelu v nočních hodinách.

3/ Nastavení teploty v chladicím prostoru provádíme knoflíkem termostatu ve směru hodinových ručiček od pozice **MIN** až na pozici **MAX**. Obvyklé nastavení je v polovině mezi krajními oběma body. Nastavíme-li termostat na pozici **0** dojde k zastavení chodu chladicího okruhu a ventilátoru.

4/ Odmrazování je nastaveno automaticky. V případě nedostatečného odmrazování, kdy dochází k nabalování námrazy na výparník, můžeme zařízení odmrazit manuálně. Vypneme hlavní vypínač, odpojíme zařízení od elektrické sítě a počkáme až námraza odtaje. Vnitřní část skříně vymyjeme vhodným čisticím prostředkem a vytřeme do sucha. Potom zasuneme vidlici do elektrické zásuvky a zapneme hlavní vypínač. Termostat nastavíme na obvyklou pozici.



Před uvedením do chodu

Chladicí skříň správně ustavte do vodorovné polohy a nejméně **30 minut** ji nepřipojujte do elektrické sítě a nevkládejte dovnitř potraviny. Po 30 minutách zapněte zapojte vidlici do elektrické sítě 230V / 50Hz, zapněte hlavní vypínač, termostat nastavte ve směru hodinových ručiček na pozici **MAX** a vyčkejte **2 - 3 hodiny** na vyhlazení prostoru. **Teprve potom** můžete rovnoměrně uložit potraviny na police a termostat nastavit do obvyklé polohy.



NÁVOD NA POUŽITÍ CHLADICÍ SKŘÍŇE EUROFRIGO



Vážení zákazníci,
přejeme Vám, abyste byli se zakoupeným chladicím zařízením plně spokojeni. Předkládáme Vám návod na obsluhu, který Vám umožní osvojit si správný postup při používání tohoto zařízení, které pak bude pracovat bezpečně a spolehlivě.



Poznámka:

Striktní dodržování ustanovení v návodu na použití zaručují dlouholetý a bezporuchový chod přístroje.

Záruka se nevztahuje na poškození způsobené během přepravy, nakládání, vykládání stejně tak jako na poškození, která byla způsobena neodbornou manipulací v rozporu s tímto manuálem. Výrobce nenese zodpovědnost za poškození, která byla způsobena používáním chladicí skříně v rozporu s jejím designem, vlastnostmi, možnostmi použití.

Tabulka základní charakteristika chladících skříní typu EUROFRIGO

		WP(DP) 250	MP 500	MP-700	WP-500	WP-700	MP 1000	WP 1000
Délka	[mm]	910	595	670	600	670	1200	1200
Hloubka	[mm]	540	660	740	730	740	680	680
Výška	[mm]	1080	1900	1900	2055	2055	1900	2055
Kapacita	[l]	240	475	550	475	550	870	870
Max. teplota okolí	[°C]	+25						
Max. vlhkost okolí	[%]	60						
Chlazení		Ventilované						
Chladicí medium		R134a						
Teplotní rozsah	[°C]	+2 až +8						
Napětí		230V / 50Hz						
Jištění		16 – 20 A						
Osvětlení	[W]	15 + 15			15 + 15	15 + 15		15 + 15
Váha	[kg]		100	130	100	130		
Příkon	[W]	280	210	210	300	270	460	460

* DP prosklené posuvné dveře

Použití

Chladicí skříně EUROFRIGO jsou určeny ke skladování chlazených nápojů a potravin ve stravovacích provozech - skladech, velkokuchyních, restauracích a potravinářských prodejnách. Skladované potraviny musí být řádně zabaleny, u potravin bez obalu dochází k jejich vysoušení a tím ke snížení jakosti.

Popis

Chladicí skříně EUROFRIGO WP 250 - prosklené dveře, světelná nástavba, osvětlení chladicího prostoru, ventilované chlazení, hlavní vypínač, vypínač osvětlení, mechanický termostat, automatické odtávání, 2 řady polic, vnitřní prostor Alu

Chladicí skříně EUROFRIGO DP 250 - prosklené posuvné dveře, světelná nástavba, osvětlení chladicího prostoru, ventilované chlazení, hlavní vypínač, vypínač osvětlení, mechanický termostat, automatické odtávání, 2 řady polic, vnitřní prostor Alu

Chladicí skříně EUROFRIGO WP 500 - prosklené dveře, světelná nástavba, osvětlení chladicího prostoru, ventilované chlazení, hlavní vypínač, vypínač osvětlení, mechanický termostat, automatické odtávání, 5 nastavitelných polic, vnitřní prostor bílý plast

Chladicí skříně EUROFRIGO MP 500 - plně dveře, ventilované chlazení, hlavní vypínač, mechanický termostat, automatické odtávání, 5 nastavitelných polic, vnitřní prostor bílý plast

Chladicí skříně EUROFRIGO WP 700 - prosklené dveře, světelná nástavba, osvětlení chladicího prostoru, ventilované chlazení, hlavní vypínač, vypínač osvětlení, mechanický termostat, automatické odtávání, 5 nastavitelných polic, vnitřní prostor Alu

Chladicí skříně EUROFRIGO MP 700 - plně dveře, ventilované chlazení, hlavní vypínač, mechanický termostat, automatické odtávání, 5 nastavitelných polic, vnitřní prostor Alu

Chladicí skříně EUROFRIGO WP 1000 - prosklené dveře, světelná nástavba, osvětlení chladicího prostoru, ventilované chlazení, hlavní vypínač, vypínač osvětlení, mechanický termostat, automatické odtávání, 5+5 nastavitelných polic, vnitřní prostor Alu

Chladicí skříně EUROFRIGO MP 1000 - plně dveře, ventilované chlazení, hlavní vypínač, mechanický termostat, automatické odtávání, 5+5 nastavitelných polic, vnitřní prostor Alu

Skladovací prostor je krychlová komora vyrobená z elektro-galvanických tabulí a za studena tvarované oceli. Skříně EUROFRIGO jsou zařazeny do klimatické třídy III, teplotní třída M, rozsah teplot +2 až +8°C. Výrobky jsou vybaveny motorkompresorem Danfoss nebo Electrolux. Maximální zatížení polic je 25 kg. Drátěné police zaručují cirkulaci vzduchu a tím potřebné chlazení uloženého zboží. V případě, že police nahradíte jinými nebo je přikryjete jiným materiálem narušíte cirkulaci vzduchu a chlazení uloženého zboží. Běžné venkovní provedení - bílý lak. Prosklené dveře u modelů WP mají dvojité izotermické sklo s celkovým koeficientem převodu tepla $k = 1,1$.

ÚVOD - Přehled jednotlivých bodů návodu k obsluze

Naše záruka se nevztahuje na poškození prosklených panelů nebo částí jako např. zářivka, startér. Poskytujeme záruku na funkčnost přístroje ve 3. klimatické skupině při okolní teplotě 25°C a vlhkosti až 60%. Namrazování a odpařování je přirozený proces závisející na teplotních rozdílech, kdy vlhkost vzduchu dosáhne 60%. Kontaktování servisního střediska v takovémto případě je zcela bezvýznamné.

POZOR !

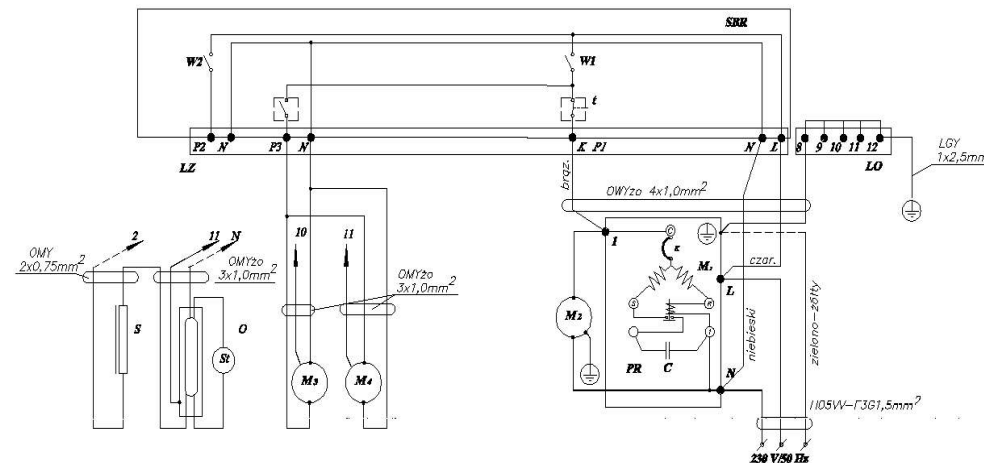
Kompresor je konstruován na provoz pod napětím ne menším než 205 V a nepřesahujícím 240 V. Provoz za dodávky neodpovídajícího napětí může vážně poškodit přístroj. Když postřehnete zanášení kondenzátoru, přinejmenším každý třetí měsíc, mělo by být provedeno dokonalé čištění jemným kartáčkem vykartáčovat všechna žebra, tak, aby došlo k odstranění prachu, nečistoty, zbytky obalových materiálů. Naše společnost nebude zodpovědná za poškození kompresoru, které bude způsobeno zanášením.

Použití	3
Obecně	3
Popis	3
Provoz	4
Údržba	5
Bezpečnostní opatření	6
Záruční opravy	6
Schéma zapojení	7
Chladicí oběh	7
Ovládání řídicí jednotky	8

Informace o servisu podá dodavatel
 Nosreti a.s. Tovární 589/3, 709 00 Ostrava
 Tel.: 595 696 630 Mobil: 606 754 080
 www.nosreti.cz servis.elektro@nosreti.cz

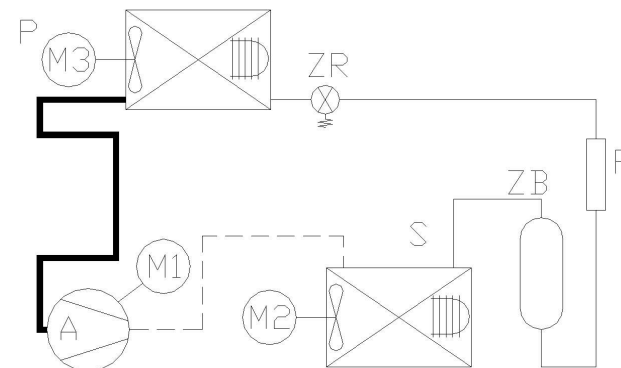
Schéma zapojení

SBR	ovládací modul	W1	Vypínač osvětlení
W2	vypínač osvětlení	LO	ochranná svorkovnice
O	světlo	S	stykač
LZ	svorkovnice G 212	St	startér
PR	spouštěcí relé	M1	motor kompresoru
K	vypínač při přetížení	M2	motor ventilátoru
T	term. kontakt 32 A	M3	druhý motor ventilátoru
C	rozběhový kondenzátor	M4	ventilátor skříně
GP	pomocné topné prvky		



Chladicí oběh

M 1	motor kompresoru	M 2	motor ventilátoru kondenzátoru
M 3	ventilátor	F	filtr
W	výměník	K	uzavírací ventil
P	výparník	S	odkapávač



3.4. Dokumenty

-  návod k použití
-  záruční list
-  seznam autorizovaných servisních středisek

Provoz

Chladicí skříně Eurofrigo splňují požadavky technických předpisů EU. Na předmětné výrobky bylo vydáno prohlášení o shodě.

Chladicí skříně jsou z továrny exportovány kompletní, smontované a vybaveny továrním štítkem.

4.1. Chladicí jednotka

Jednotka funguje pomocí jednostupňového kompresoru pro chladicí okruh, kontrolovaným elektronickým teplotním regulátorem (MS) výparníkového typu, s funkcí automatického odmrazování každých 6 hodin a nevyžaduje žádnou údržbu.

4.2. Elektrický systém a zdroj

Chladicí skříně by měla být napájena z odděleného nízkonapětového okruhu (230V / 50Hz), přes uzemněnou zásuvku. Je nepřípustné zapojit chladicí skříně do zásuvky bez uzemnění.

Zdrojové napětí by mělo být řádně zkontrolováno před zapojením chladicí skříně do zdroje.

Poznámka: Kompresor je konstruován na provoz pod napětím ne menším než 205 V a nepřesahujícím 240 V. Provoz za dodávky neodpovídajícího napětí může vážně poškodit přístroj.

4.2.1. Kompresor

Kompresor je vybaven interním nadproudovým chráničem, chrání motor před případným přetížením. Postřehnete-li abnormální, hlasitý chod nebo komplikované spuštění kompresoru, zkuste přístroj vypnout a zkontrolujte kondenzátor (vyčistěte jej, jestliže je zanesen). Jestliže je kompresor horký, vyčkejte do jeho vychladnutí a zkuste jej znovu zapnout.

Správné jištění (16 - 20A) by mělo být nainstalováno před instalací zásuvky, jak je uvedeno ve schématu zapojení. Celý elektrický systém by měl být zaveden profesionálním elektrikářem.

Poznámka: špatným zapojením elektrického napětí může dojít k elektrickému šoku.

4.3. Instalace a používání chladicí skříně

4.3.1. Přesné ustavení chladicí skříně redukuje hluk chodu a rovněž zajišťuje správné doléhání dveří na těsnění chladicí skříně.

4.3.2. Seřízení dveří, jestliže je to nezbytné, se provádí regulací pantů. Tento zásah by měl být proveden servisním technikem.

4.3.3. Přístroj je dodáván zkontrolován a v řádném stavu. Až do doby zapojení a spuštění by měla chladicí skříně zůstat zavřená a rovněž do doby než dosáhne potřebné provozní teploty. Až pak je možno zahájit naplňování chladicí skříně zbožím, zboží ukládejte pouze na police.

Je doporučováno skladovat zboží v jeho původním obalu.

4.3.4. Abychom zajistili stálou a správnou teplotu v chladicí komoře, vyvarujte se ustavení přístroje na přímý sluneční svit nebo do blízkosti jiných zdrojů tepla (trouba, topení..).

Základním a nevyhnutelným kontaktem chladicí skříně s okolním prostředím jsou dveře. Proto se snažte otevírání dveří omezit na nezbytné minimum a rovněž dbejte na to, že je vždy pořádně dovřete.

4.4. Doprava

4.4.1. Přístroj potřebuje při dopravě speciální ochranu, aby došlo k zamezení nárazů či pádů. Zvláště skleněné díly a lakované části jsou choulostivé.

4.4.2. Chladicí skříně by měla být přepravována, stejně tak přenášena ve vertikální poloze.

4.4.3. v případě, kdy je nutné stroj naklonit je nezbytné dodržet následující postup:

- vyjměte police, aby jste zabránili jejich možnému poškození

po znovu uvedení do kolmé polohy a ustavení přístroje na místo instalace, nezapojíte jej ke zdroji el. Energie dříve než po 6 hodinách (aby olej mohl znovu stéci do kompresoru)

Údržba

5.1. Pravidelná údržba je prováděna uživatelem chladicí skříně, pravidelným mytím venkovních ploch, vnitřních částí, skladovací komory, vitríny, polic atd. Před zahájením čištění odpojte přístroj ze zdroje. Použijte teplou vodu s malým množstvím čistícího prostředku. Nepoužívejte ostré předměty k odstranění nečistot ať již na venkovní či vnitřní části přístroje.

5.2. Elektrický systém přístroje nevyžaduje žádnou údržbu.

5.3. Chladicí systém je vzduchotěsný a nevyžaduje doplňování chladicího média.

5.4. Uživatel musí pouze pravidelně kontrolovat stav kondenzátoru.

Usazeniny/nečistoty by měly být kontrolovány:

- alespoň 1 x za 3 měsíce

- v případě potřeby kompresor se obtížně spouští, hlasitý chod přístroje, unikání horkého vzduchu z dolní části přístroje, výrazné zhoršení kapacity chlazení..

Když postřehnete zanášení kondenzátoru, přinejmenším každý třetí měsíc, mělo by být provedeno dokonalé čištění jemným kartáčkem vykartáčovat všechna žebra, tak, aby došlo k odstranění prachu, nečistoty, zbytků obalových materiálů. Naše společnost nebude zodpovědná za poškození kompresoru, které bude způsobeno zanášením. V případě, že bude servisní technik v záruční době k opravě takto poškozeného přístroje, je oprávněn zrušit záruční list.

5.5. Přístroj je vybaven systémem automatického odmrazování výparníku každých 6 hodin.

Jestliže zjistíte, že tomu tak není, tato operace může být provedena i manuálně, a to tak, že odpojíte přístroj ze zdroje do doby než se odmrazí. Jestliže se problém (neproběhne automatické odmrazování) objeví opakovaně, zavolejte servisního technika, aby zjistil příčinu.

Bezpečnostní opatření

6.1. Nezapojujte přístroj do hlavního zdroje před zajištěním všech bezpečnostních opatření

6.2. Elektrický systém musí být nainstalován profesionálním elektrikářem.

6.3. Veškeré opravy a úpravy v elektrickém systému musí být prováděny autorizovaným servisním střediskem. V případě poruch, jako např. zastavení přístroje nebo jiskření atd., odpojte přístroj a obraťte se na elektrikáře.

6.4. Čištění a údržba musí být prováděny pouze na odpojeném přístroji.

Záruční opravy

7.1. Chladicí skříně je prodávána se záručním listem, ve kterém je uvedeno sériové číslo a datum výroby. Data by měla být shodná s údaji uvedenými na továrním štítku.

7.2. Seznam autorizovaných servisních středisek NOSRETI a.s. je uveden na www.nosreti.cz.

V případě poruchy kontaktujte nejbližší autorizované středisko.

7.3. V případě, že na záručním listě nebude uvedeno datum prodeje konečnému spotřebiteli a razítko prodávajícího, záruční list bude považován za neplatný.

7.4. Záruční opravy mohou být prováděny pouze výrobcem nebo autorizovaným servisním střediskem.